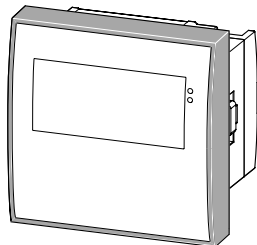
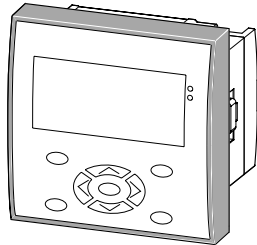
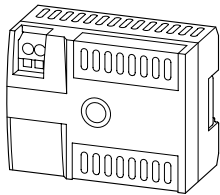
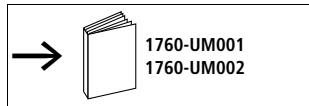




## Installation Instructions

# Pico Remote Mount Processor and Cable (ASCII)

1760-RM  
1760-DU...



### ATTENTION! Electrical Shock Hazard

Only qualified personnel may perform this installation.

Observe all electrical safety requirements, including any applicable laws, regulations, codes and standards when installing this equipment.

### Lebensgefahr durch elektrischen Strom!

Nur Elektrofachkräfte und elektrotechnisch unterwiesene Personen dürfen die im Folgenden beschriebenen Arbeiten ausführen.

Die Stromversorgungsgeräte sind Einbaugeräte. Beachten Sie für die Installation der Geräte die länderspezifischen Vorschriften.

### Tension électrique dangereuse !

Seules les personnes qualifiées et averties doivent exécuter les travaux ci-après. Les blocs d'alimentation sont des appareils faisant partie intégrante d'une installation. Veuillez respecter les normes de mise en œuvre spécifiques aux différents pays.

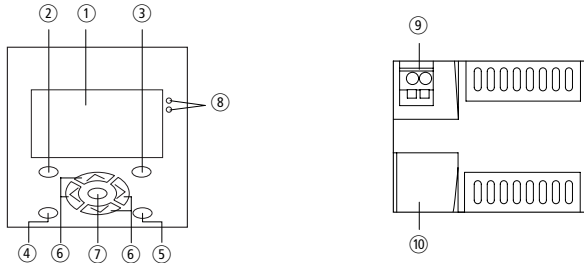
### Tensione elettrica: Pericolo di morte!

Solo persone abilitate e qualificate possono eseguire le operazioni di seguito riportate. Gli alimentatori sono unità per montaggio interno. Per l'installazione degli apparecchi è necessario rispettare le normative specifiche di ciascun paese.

### ¡Corriente eléctrica! ¡Peligro de muerte!

El trabajo a continuación descrito debe ser realizado por personas cualificadas y advertidas. Las fuentes de alimentación son aparatos de montaje. Para la instalación de los aparatos han de tenerse en cuenta las normativas/especificaciones a nivel local.

Front view – Frontansicht – Face avant – Vista frontale – Vista de frente



- ① LCD display
- ② DEL button  
Delete contacts/relays/connections/empty current path/value
- ③ ALT button  
Draw connection  
Toggle between make or break contact  
Insert current path  
Special functions
- ④ ESC button  
One menu back  
Quit menu, selection, end
- ⑤ "Mode" button
- ⑥ Cursor buttons: right, left, up, down  
Select contacts, relays, value, numbers  
P button on: Input P1 -> Cursor left  
                  Input P2 -> Cursor up  
                  Input P3 -> Cursor right  
                  Input P4 -> Cursor down
- ⑦ OK button  
Enter menu, action, accept value
- ⑧ optionally programmable LEDs
- ⑨ Voltage supply  
1760-RM 24 V DC
- ⑩ Interface (with cover)  
Terminal for connection cable

- ① LCD Anzeige
- ② DEL-Taste  
Löschen von Kontakten/Relais/Verbindungen/leerem Strompfad/Wert
- ③ ALT-Taste  
Verbindungen zeichnen  
Umschalter: Kontakt = Schließer oder Öffner  
Strompfad einfügen  
Sonderfunktionen
- ④ ESC-Taste  
Ein Menü zurück  
Menü, Auswahl verlassen, Abbrechen
- ⑤ Mode-Taste
- ⑥ Cursortasten: rechts, links, oben, unten  
Kontakte, Relais, Wert, Nummer wählen  
P-Taste an: Eingang P1 = Cursor links  
                  Eingang P2 = Cursor oben  
                  Eingang P3 = Cursor rechts  
                  Eingang P4 = Cursor unten
- ⑦ OK-Taste  
Menü weiterschalten, Aktion, Wert übernehmen
- ⑧ frei programmierbare LED's
- ⑨ Spannungsversorgung  
1760-RM 24 V DC
- ⑩ Schnittstelle (mit Abdeckung)  
Klemme für Geräteanschlussleitung

- ① Afficheur à cristaux liquides
- ② Touche DEL  
Effacement des contacts/relais/liaisons/branches de circuit vierges/valeurs
- ③ Touche ALT  
Dessiner les liaisons  
Passage d'un contact F à un contact O (ou inversement)  
Insertion de branches de circuit  
Fonctions spéciales
- ④ Touche ESC  
Retour au menu précédent  
Quitter le menu/la sélection, annuler
- ⑤ Touche « Mode »
- ⑥ Touches de direction : droite, gauche, haut, bas  
Sélection des contacts, relais, valeurs et numéros  
Affectation des touches P : entrée P1 -> flèche « gauche »  
  entrée P2 -> flèche « haut »  
  entrée P3 -> flèche « droite »  
  entrée P4 -> flèche « bas »
- ⑦ Touche OK  
Validation des menus, des actions et des valeurs
- ⑧ DEL librement programmables
- ⑨ Alimentation  
1760-RM 24 V DC
- ⑩ Interface (avec capot)  
Borne pour câble de raccordement de l'appareil

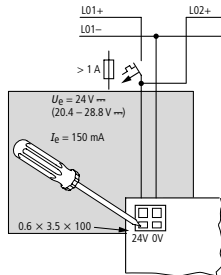
- ① Visualizzatore LCD
- ② Tasto DEL  
Cancellazione di contatti, relè, collegamenti vuoti, linee vuote, valore
- ③ Tasto ALT  
Disegno dei collegamenti  
Commutatore: contatto = chiusura/apertura  
Inserisci circuito  
Funzioni speciali
- ④ Tasto ESC  
Menu precedente  
Menu, abbandonare scelta, interrompere
- ⑤ Tasto "Mode"
- ⑥ Tasti cursore, destra, sinistra, su, giù  
Selezione contatti, relè, valore, numeri  
Tasto P su: lato P1 -> cursore a sinistra  
                  lato P2 -> cursore su  
                  lato P3 -> cursore a destra  
                  lato P4 -> cursore giù
- ⑦ Tasto OK  
Menu successivo, azione, acquisizione dati
- ⑧ LED liberamente programmabili
- ⑨ Tensione di alimentazione  
1760-RM 24 V DC
- ⑩ Interfaccia (con copertura)  
Morsetto per cavo di collegamento

- ① Indicador LCD
- ② Tecla DEL  
Borrar contactos/relés/conexiones/circuito de corriente en vacío/valor
- ③ Tecla ALT  
Diseñar conexiones  
Accionamiento del interruptor basculante (toggle)  
entre contacto de apertura o de cierre  
Insertar circuito de corriente  
Funciones especiales
- ④ Tecla ESC  
Un menú hacia atrás  
Menú, abandonar selección, cancelar

- ⑤ Tecla "Mode"
- ⑥ Teclas de cursor: derecha, izquierda, arriba, abajo.  
Selección de contactos, relés, valor, números
- ⑦ Tecla P sobre: Entrada P1 -> Cursor izquierda  
                          Entrada P2 -> Cursor arriba  
                          Entrada P3 -> Cursor derecha  
                          Entrada P4 -> Cursor abajo
- ⑧ LEDs de libre programación
- ⑨ Tensión de alimentación  
1760-RM 24 V DC
- ⑩ Interface (con tapa)  
Borne para cable de conexión al aparato

**Standard connection – Standardanschluss – Raccordement standard – Collegamento standard – Conexión estándar**  
**Power supply – Spannungsversorgung – Tension d'alimentation – Tensione di alimentazione – Tensión de alimentación**

1760-RM



**Temperature range:**

**Temperaturbereich:**

**Plage de température :**

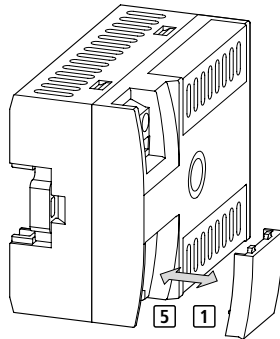
**Campo temperatura:**

**Margen de temperatura:**

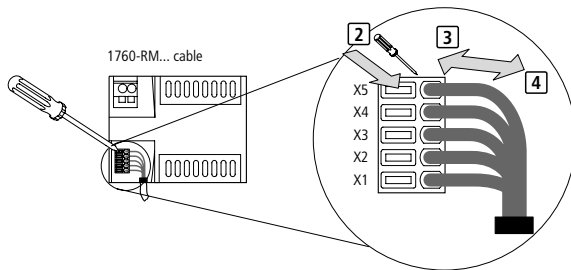
**-25...+55 °C (-13...+131 °F)**

- LCD display legible in range 0 to 55 °C (32 °F to 131 °F)
- Do not allow condensation to form on the device!
- LCD-Anzeige im Bereich 0 bis 55 °C lesbar (32 °F bis 131 °F)
- Betauung des Gerätes unbedingt verhindern!
- Afficheur à cristaux liquides lisible dans la plage 0 à 55 °C (32 °F à 131 °F)
- Eviter impérativement toute condensation sur l'appareil !
- Visualizzatore LCD leggibile ad una temperatura compresa da 0 a 55 °C (da 32 °F a 131 °F)
- Impedire assolutamente la formazione di condensa sull'apparecchio!
- El visualizador LCD es legible dentro de un margen entre 0 – 55 °C (32 °F – 131 °F)
- ¡Evitar que se produzca condensación en el aparato!

**1760-RM interface**  
**Schnittstelle 1760-RM**  
**Interface 1760-RM**  
**Interfaccia 1760-RM**  
**Interface 1760-RM**

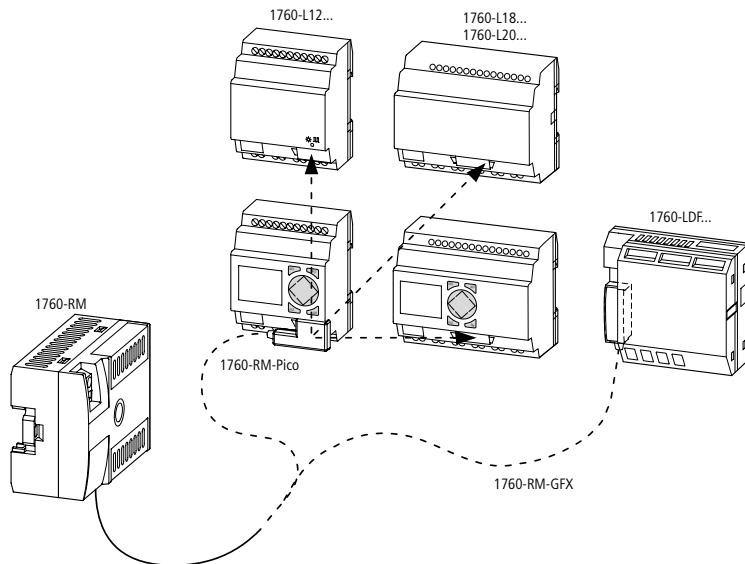


- 1** Remove sealing cap – Verschlusskappe entfernen – Retirer cache – Rimuovere calotta di chiusura – Quitar tapón
- 2** press – drücken – appuyer – premere – presionar
- 3** fit – stecken – enficher – inserire – meter
- 4** remove – entfernen – retirer – rimuovere – quitar
- 5** Fit sealing cap – Verschlusskappe stecken – Enficher cache – Inserire calotta di chiusura – Meter tapón

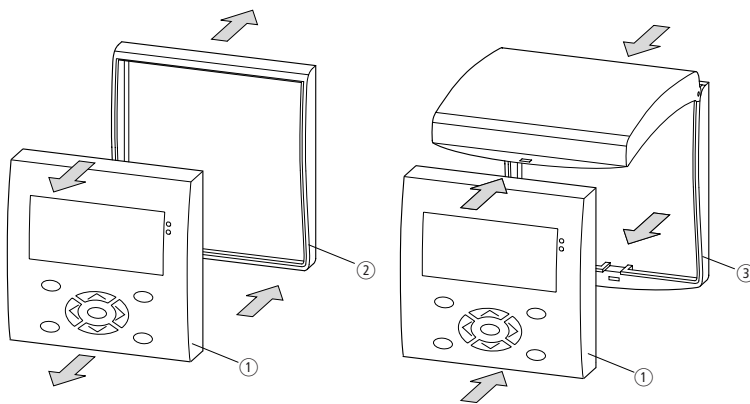


<b>X5</b>	green – grün – vert – verde – verde
<b>X4</b>	white – weiß – blanc – bianco – blanco
<b>X3</b>	yellow – gelb – jaune – giallo – amarillo
<b>X2</b>	brown – braun – marron – marrone – marrón
<b>X1</b>	grey – grau – gris – grigio – gris

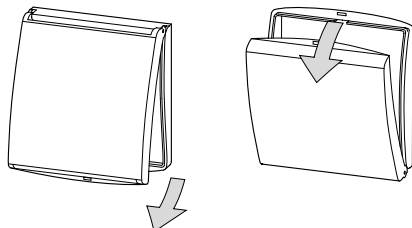
**Terminal operation 1760-RM – Terminal-Betrieb 1760-RM – Mode terminal 1760-RM – Funzionamento terminale 1760-RM – Funcionamiento terminal 1760-RM**



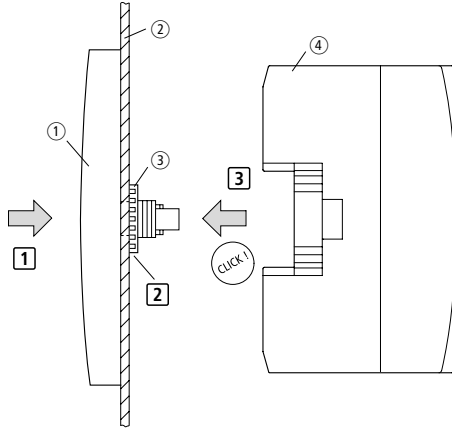
**Protective cover – Schutzhaube – Capot – Calotta di protezione – Tapa protectora**



**Position of the shroud – Lage der Haube – Position du capot – Posizione della calotta – Posición de la caperuza**



**Flush mounting – Frontmontage – Montage encastré – Montaggio frontale – Montaje frontal**



- ① 1760-DU...
- ② Enclosure plate (1760-RM: 1 to 6 mm, 0.04 to 0.24")
- ③ Fixing ring
- ④ 1760-RM (mains power unit CPU)

- ① Fitting 1760-DU...
- ② Fixing 1760-DU...
- ③ Fitting 1760-RM

- ① 1760-DU...
- ② Gehäusewand (1760-RM: 1 bis 6 mm, 0.04 bis 0.24")
- ③ Befestigungsring
- ④ 1760-RM (Netzteil CPU)

- ① 1760-DU... stecken
- ② 1760-DU... befestigen
- ③ 1760-RM stecken

- ① 1760-DU...
- ② Paroi du coffret (1760-RM : 1 à 6 mm, 0.04 à 0.24")
- ③ Colerette de fixation
- ④ 1760-RM (alimentation UC)

- ① Enficher 1760-DU...
- ② Fixation 1760-DU...
- ③ Enficher 1760-RM



**Warning! Risk of destruction !**

Only permitted if the device is de-energized !

**Warnung ! Zerstörungsgefahr!**

Nur im spannungsfreien Zustand erlaubt!

**Avertissement ! Risque de destruction !**

Rischio di distruzione! Autorisé hors tension seulement !

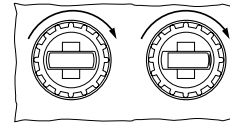
**Avvertimento! Rischio di distruzione!**

Consentito solo in assenza di tensione!

**¡Advertencia! ¡Peligro de destrucción!**

¡Se permite sólo en estado libre de tensión!

② M = 1.2 – 2 Nm  
10.6 - 17.7 lb-in



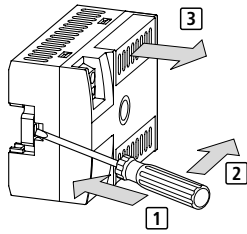
- ① 1760-DU...
- ② Parete della custodia (1760-RM: 1 a 6 mm, 0.04 a 0.24")
- ③ Anello di fissaggio
- ④ 1760-RM (alimentatore CPU)

- ① Inserire 1760-DU...
- ② Fissare 1760-DU...
- ③ Inserire 1760-RM

- ① 1760-DU...
- ② Pared de caja (1760-RM: 1 a 6 mm, 0.04 a 0.24")
- ③ Anillo de fijación
- ④ 1760-RM (alimentación unidad central)

- ① Enchufar 1760-DU...
- ② Fijar 1760-DU...
- ③ Enchufar 1760-RM

Remove 1760-RM... from display 1760-DU... – 1760-RM...-Baugruppe vom Display 1760-DU... entfernen – Retirer le module 1760-RM... du 1760-DU... –  
 Rimuovere il modulo 1760-RM... dall'1760-DU... – Quitar unidad central 1760RM... de 1760-DU...



1760-RM

- 1 Insert screwdriver – Schraubendreher ansetzen – Engager un tournevis – Inserire il cacciavite – Colocar el destornillador
- 2 Actuate slide – Schieber betätigen – Actionner le coulisseau – Attivare la saracinesca – Accionar la corredera
- 3 Remove CPU – CPU-Einheit abziehen – Retirer l'unité centrale (UC) – Estrarre l'unità CPU – Extraer la unidad CPU

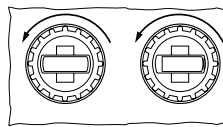
**Warning! Risk of destruction!**  
 Only permitted if the device is de-energized!

**Warnung! Zerstörungsgefahr!**  
 Nur im spannungsfreien Zustand erlaubt!

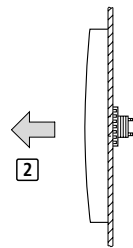
**Avertissement! Risque de destruction!**  
 Rischio di distruzione! Autorisé hors tension seulement!

**Avvertimento! Rischio di distruzione!**  
 Consentito solo in assenza di tensione!

**¡Advertencia! ¡Peligro de destrucción!**  
 ¡Se permite sólo en estado libre de tensión!



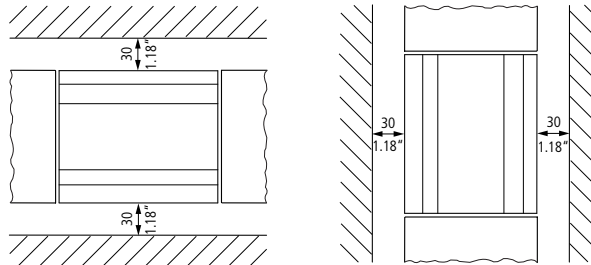
- 1 Loosen and remove fixing rings.  
 Befestigungsringe lösen und entfernen.  
 Desserrer et retirer colerettes de fixation.  
 Allentare e rimuovere gli anelli di fissaggio.  
 Soltar y quitar anillos de fijación.



- 2 Remove 1760-DU...  
 1760-DU... entfernen  
 Retirer 1760-DU...  
 Rimuovere 1760-DU...  
 Quitar 1760-DU...

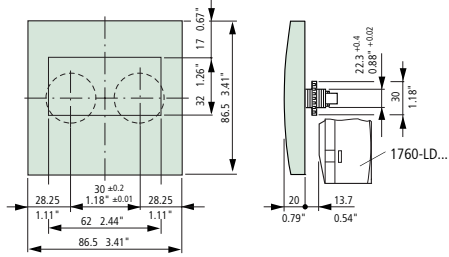
**Mounting position – Einbaulage – Position de montage – Posizione di montaggio – Posición de montaje**

horizontal and vertical  
 waagrecht und senkrecht  
 horizontale et verticale  
 orizzontale e verticale  
 horizontal y vertical

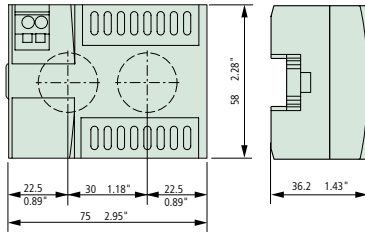


Dimensions – Abmessungen – Dimensioni – Dimensiones

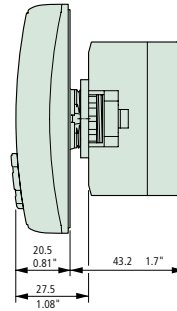
1760-DU...



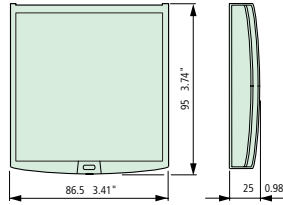
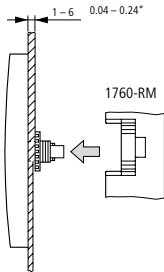
1760-RM



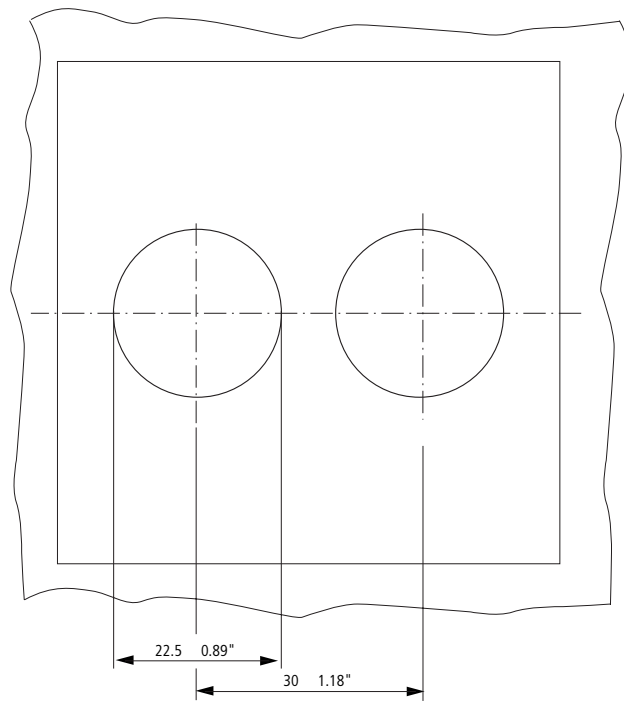
1760-DU... + 1760-RM



1760-NDC



Template for holes, scale 1 : 1  
Bohrschablone M 1 : 1  
Gabarit de perçage, échelle 1 : 1  
Dima di foratura, scala 1 : 1  
Plantilla para taladros, escala 1 : 1



### For More Information

For	Refer to this Document	Pub Number
A more detailed description of how to install and use your Pico GFX-70 controller.	Pico GFX-70 Controller User Manual	1760-UM002
An introduction to Pico GFX-70 programming.	Pico GFX-70 Controllers Quick Start	1760-QS002
A more detailed description of how to install and use your Pico controller.	Pico Controller User Manual	1760-UM001
A basic overview of Pico and an introduction to Pico programming.	Pico Controller Getting Results	1760-GR001
More information on proper wiring and grounding techniques.	Industrial Automation Wiring and Grounding Guidelines	1770-4.1

If you would like a manual, you can:

- download a free electronic version from the internet: [www.ab.com/pico](http://www.ab.com/pico) or [www.literature.rockwellautomation.com](http://www.literature.rockwellautomation.com)
- order a printed manual by:
  - contacting your local distributor or Rockwell Automation representative

### Weitere Informationen

Für	Siehe Dokument	Pub.-Nr.
Eine ausführlichere Beschreibung der Installation und Handhabung Ihrer programmierbaren Steuerung Pico GFX-70.	Steuerung Pico GFX-70 Benutzerhandbuch	1760-UM002
Eine Einführung zur Programmierung von Pico GFX-70.	Kurzanleitung Pico GFX-70 Regler	1760-QS002
Eine ausführlichere Beschreibung der Installation und Handhabung Ihrer programmierbaren Steuerung Pico.	Steuerung Pico™ Benutzerhandbuch	1760-UM001
Eine grundlegende Übersicht über Pico und eine Einführung in die Pico-Programmierung.	Steuerung Pico™ Praxishandbuch	1760-GR001
Weitere Informationen über ordnungsgemäße Verdrahtungs- und Erdungsverfahren.	Richtlinien zur Verdrahtung und Erdung von industriellen Automatisierungssystemen	1770-4.1DE

Zu diesem Produkt gibt es ein Benutzerhandbuch, das Sie wie folgt bestellen können:

- durch kostenloses Herunterladen vom Internet: [www.ab.com/pico](http://www.ab.com/pico) oder [www.literature.rockwellautomation.com](http://www.literature.rockwellautomation.com)
- durch Bestellung:
  - bei Ihrem Distributor oder einer Niederlassung von Rockwell Automation in Ihrer Nähe

### Pour en savoir plus

Pour	Lisez ce document	Référence
Plus de détails sur l'installation et l'utilisation de l'automate Pico GFX-70.	Module Pico GFX-70 Manuel utilisateur	1760-UM002
Introduction à la programmation du Pico GFX-70.	Guide rapide regulateurs Pico GFX-70	1760-QS002
Plus de détails sur l'installation et l'utilisation de l'automate Pico.	Module Pico™ Manuel utilisateur	1760-UM001
Présentation générale de Pico et introduction à la programmation Pico.	Module Pico™ Guide pratique	1760-GR001
Plus d'informations sur le câblage et les techniques de mise à la terre.	Directives de câblage et de mise à la terre pour automatisation industrielle	1770-4.1FR

Pour vous procurer un manuel, vous pouvez :

- le charger gratuitement depuis le site Internet : [www.ab.com/pico](http://www.ab.com/pico) ou [www.literature.rockwellautomation.com](http://www.literature.rockwellautomation.com)
- commander un manuel imprimé. Pour cela :
  - contactez votre distributeur local Rockwell Automation

### Per ulteriori informazioni

Per	Vedere documento	N. Pub.
Avere descrizioni più dettagliate su come installare e usare il controllore Pico GFX-70.	Controllore Pico GFX-70 Manuale dell'utente	1760-UM002
Introduzione alla programmazione del Pico GFX-70.	Guida rapida regolatori Pico GFX-70	1760-QS002
Avere descrizioni più dettagliate su come installare e usare il controllore Pico.	Controllore Pico™ Manuale dell'utente	1760-UM001
Informazioni generali su Pico e sulla sua programmazione.	Controllore Pico™ Per essere operativi	1760-GR001
Avere ulteriori informazioni sui modi appropriati di cablaggio e della messa a terra.	Industrial Automation Wiring and Grounding Guidelines	1770-4.11T

Se si desidera ricevere un manuale, è possibile:

- scaricare una versione elettronica gratis da internet al sito: [www.ab.com/pico](http://www.ab.com/pico) o [www.literature.rockwellautomation.com](http://www.literature.rockwellautomation.com)
- ordinare un manuale stampato:  
contattando il distributore locale o rappresentante della Rockwell Automation

### Para obtener más información

Para	Consulte este documento	Núm. de Publicación
Una descripción detallada sobre cómo instalar y usar el controlador Pico GFX-70.	Controlador Pico GFX-70 Manual del usuario	1760-UM002
Introducción de la programación de Pico GFX-70.	Guía rápida controladores Pico GFX-70	1760-QS002
Una descripción detallada sobre cómo instalar y usar el controlador Pico.	Controlador Pico™ Manual del usuario	1760-UM001
Vista general de Pico e introducción a la programación Pico.	Controlador Pico™ Obtención de resultados	1760-GR001
Información adicional sobre las técnicas apropiadas de cableado y tierra.	Pautas sobre cableado y conexión a tierra de equipos de automatización industrial	1770-4.1ES

Si quiere recibir un manual puede:

- descargar una versión electrónica gratis de la siguiente dirección de internet: [www.ab.com/pico](http://www.ab.com/pico) or [www.literature.rockwellautomation.com](http://www.literature.rockwellautomation.com)
- pedir un manual impreso. Para hacer esto haga una de las siguientes cosas:  
comuníquese con su distribuidor local o representante local de Rockwell Automation



**HAZARDOUS LOCATION – CSA (Canadian Standards Association) Certification**

This equipment is suitable for use in CLASS I, DIVISION 2, GROUPS A, B, C AND D

**WARNING:** "EXPLOSION HAZARD – DO NOT DISCONNECT WHILE CIRCUIT IS LIVE UNLESS AREA IS KNOWN TO BE NON-HAZARDOUS"

**EMPLACEMENTS DANGEREUX – Certification CSA (Canadian Standards Association)**

Cet équipement est acceptable pour utilisation dans les EMBLEMES DANGEREUX DE CLASSE I, DIVISION 2, GROUPES A, B, C ET D

**AVERTISSEMENT :** « RISQUE D'EXPLOSION. NE PAS DÉBRANCHER TANT QUE LE CIRCUIT EST SOUS TENSION, A MOINS QU'IL NE S'AGISSE D'UN EMBLEMES NON DANGEREUX »

**www.rockwellautomation.com**

**Corporate Headquarters**

Rockwell Automation, 777 East Wisconsin Avenue, Suite 1400, Milwaukee, WI, 53202-5302 USA, Tel: (1) 414.212.5200, Fax: (1) 414.212.5201

**Headquarters for Allen-Bradley Products, Rockwell Software Products and Global Manufacturing Solutions**

Americas: Rockwell Automation, 1201 South Second Street, Milwaukee, WI 53204-2496 USA, Tel: (1) 414.382.2000, Fax: (1) 414.382.4444

Europe/Middle East/Africa: Rockwell Automation SA/NV, Vorstlaan/Boulevard du Souverain 36, 1170 Brussels, Belgium, Tel: (32) 2 663 0600, Fax: (32) 2 663 0640

Asia Pacific: Rockwell Automation, Level 14, Core F, Cyberport 3, 100 Cyberport Road, Hong Kong, Tel: (852) 2887 4788, Fax: (852) 2508 1846

**Headquarters for Dodge and Reliance Electric Products**

Americas: Rockwell Automation, 6040 Ponders Court, Greenville, SC 29615-4617 USA, Tel: (1) 864.297.4800, Fax: (1) 864.281.2433

Europe/Middle East/Africa: Rockwell Automation, Herman-Heinrich-Gossen-Strasse 3, 50858 Köln, Germany, Tel: 49 (0) 2234 379410, Fax: 49 (0) 2234 3794164

Asia Pacific: Rockwell Automation, 55 Newton Road, #11-01/02 Revenue House, Singapore 307987, Tel: (65) 6356 9077, Fax: (65) 6356 9011